

**SPA-VERTRÄGLICHKEITSPRÜFUNG FÜR DAS GEBIET SPA - DE 4439-451 "GOITZSCHE UND PAUPITZSCHER SEE"**  
**Karte 3: Maßnahmen zur Schadensbegrenzung / Verbleibende Beeinträchtigungen der Erhaltungsziele**

**Bestand**

**Prüfungsrelevante Arten des Anhangs I der Vogelschutzrichtlinie**

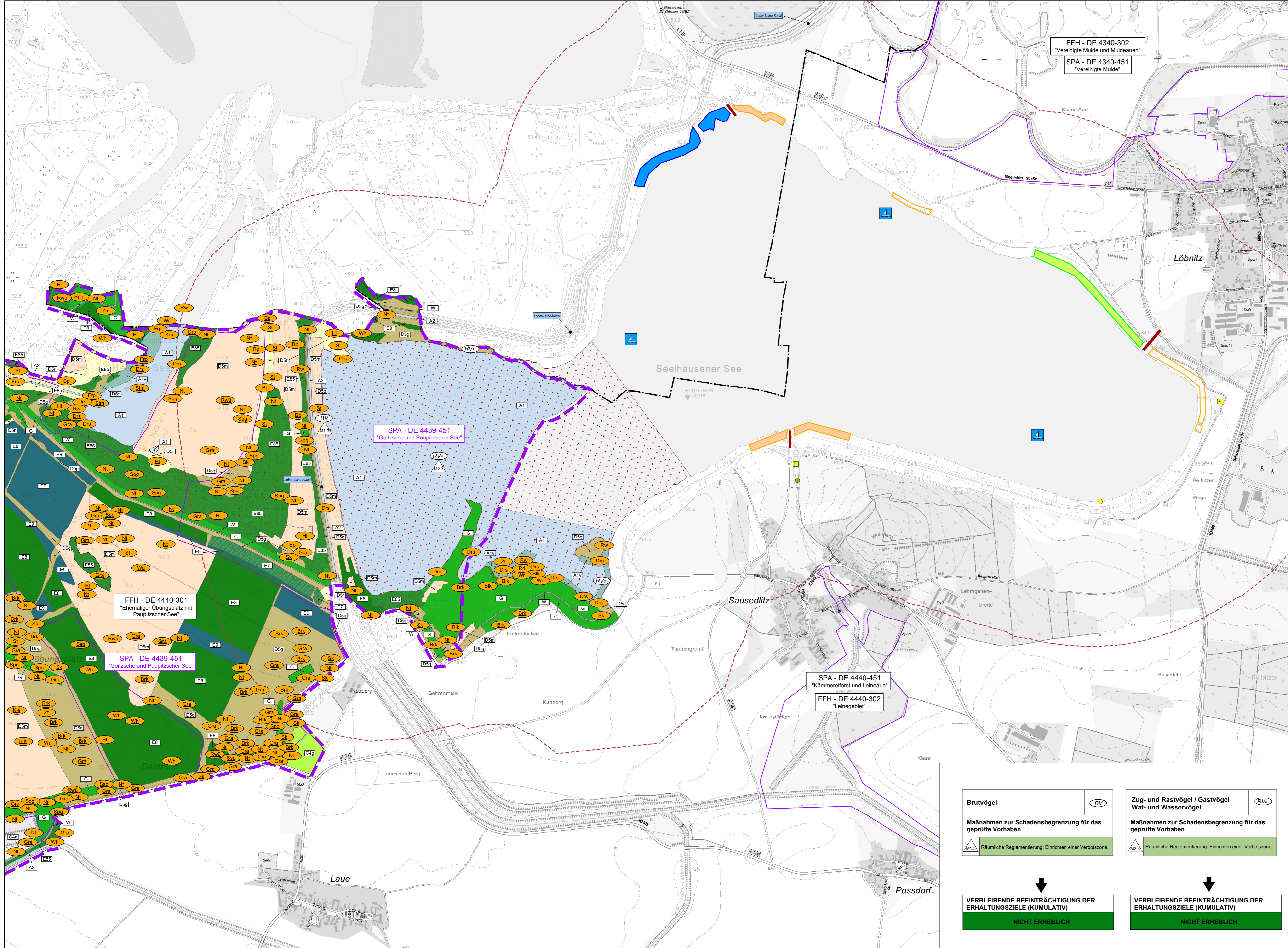
MILAN: "Managementplan SCI DE 4440-302 'Ehemaliger Übungsplatz mit Paupitzscher See' und SPA DE 4439-451 'Goitzsche und Paupitzscher See'", Stand 11/2009

- Brutvögel**
- AVT** Brutvogelviere (Reviermittelpunkt)
  - Art Brut möglich, potenziell
  - Art Brut wahrscheinlich bzw. nachgewiesen
  - Bik Blaukehlchen (*Luscinia svecica*)
  - Bp Brachpieper (*Anthus campestris*)
  - Brk Braunkehle (*Saxicola rubetra*)
  - Drs Drosselrohrsänger (*Acrocephalus arundinaceus*)
  - Frp Flussregenpfeifer (*Charadrius dubius*)
  - Gra Graumammer (*Emberiza calandra*, Syn.: *Miliaria calandra*)
  - Hl Heidelelerche (*Lullula arborea*)
  - Kie Kibitz (*Vanellus vanellus*)
  - Kre Krickente (*Anas crecca*)
  - Nt Neuntöter (*Lanius collurio*)
  - Rwü Raubwürger (*Lanius excubitor*)
  - Rd Rohrdommel (*Botaurus stellaris*)
  - Rw Rohrweihe (*Circus aeruginosus*)
  - Sk Schwarzkehle (*Saxicola rubicola*)
  - Ssp Schwarzspecht (*Dryocopus martius*)
  - Spg Sperbergrasmücke (*Sylvia nisoria*)
  - St Steinschmätzer (*Oenanthe oenanthe*)
  - Stm Sturmmöwe (*Larus marinus*)
  - Wa Wachtel (*Coturnix coturnix*)
  - Wr Wasserralle (*Rallus aquaticus*)
  - Wh Wendehals (*Jynx torquilla*)
  - Zi Zwergtaucher (*Tachybaptus ruficollis*)
  - Zm Ziegenmelker (*Caprimulgus europaeus*)
- Grenze der Brutvogelhabitatkomplexe
- VD013** Habitatkomplex - ID
- RVs** Gebietsbedeutende Zug- und Rastvögel / Gastvögel Wat- und Wasservögel
- A229 Alcedo atthis (Stechfliegenfänger), A256 Anas platyrhynchos (Löffelente), A262 Anas crecca (Krickente), A260 Anas penelope (Pfeifente), A263 Anas platyrhynchos (Stechfliegenfänger), A251 Anas strepera (Schnatterente), A241 Anser albifrons (Blässgans), A243 Anser anser (Gaugans), A229 Anser fabalis (Saigant), A229 Anser cinerea (Grauwild), A229 Aythya ferina (Tafelente), A261 Aythya fuligula (Rohrente), A227 Bucephala clangula (Schalente), A149 Callidula alpestris (Alpenstrandläufer), A147 Callidula ferruginea (Sicherstrandläufer), A146 Callidula temminckii (Temminckstrandläufer), A197 Chlidonias niger (Trauerschwalbe), A262 Cygnus cygnus (Singschwanz), A262 Cygnus olor (Höckerschwan), A227 Egretta alba (Silberreiher), A129 Fulica atra (Blässhuhn), A133 Gallinago gallinago (Bekassine), A270 Haliaeetus albicollis (Seeadler), A184 Larus argentatus (Silbermöwe), A265 Larus cachannus (Stegentmöwe), A182 Larus canus (Sturmmöwe), A197 Larus marinus (Mantelmöwe), Larus michahalis (Mittelmeerseemöwe), A177 Larus minutus (Zwergmöwe), A179 Larus ridibundus (Lachmöwe), A268 Melanitta fusca (Santeme), A268 Mergus alpestris (Zwergsäger), A270 Mergus mergamus (Gänzsäger), A269 Mergus serrator (Mittelsäger), A268 Netta rufina (Kobbenente), A180 Numenius arquata (Großer Brachvogel), A204 Pandion haliaetus (Fischadler), A217 Phalacrocorax carbo (Kormoran), A151 Phalacrocorax pugnax (Kampfläufer), A207 Podiceps auritus (Ohrentaucher), A205 Podiceps cristatus (Haubeitaucher), A206 Podiceps griseus (Rohrtaucher), A208 Podiceps nigricollis (Schwarztaucher), A193 Sterna hirundo (Flusseschwalbe), A204 Tachybaptus ruficollis (Zwergtaucher), A248 Tadorna tadorna (Brandgans), A165 Tringa erythropus (Dunkler Wasserrufer), A166 Tringa glareola (Bruchwasserläufer), A164 Tringa nebularia (Grünschenkel), A165 Tringa ochropus (Waldwasserläufer), A162 Tringa stans (Rotschenkel), A142 Vanellus vanellus (Kibitz), A229 Alcedo atthis (Stechfliegenfänger), A262 Anas crecca (Krickente), A260 Anas penelope (Pfeifente), A263 Anas platyrhynchos (Stechfliegenfänger), A251 Anas strepera (Schnatterente), A241 Anser albifrons (Blässgans), A243 Anser anser (Gaugans), A229 Anser fabalis (Saigant), A229 Anser cinerea (Grauwild), A229 Aythya ferina (Tafelente), A261 Aythya fuligula (Rohrente), A227 Bucephala clangula (Schalente), A149 Callidula alpestris (Alpenstrandläufer), A147 Callidula ferruginea (Sicherstrandläufer), A146 Callidula temminckii (Temminckstrandläufer), A197 Chlidonias niger (Trauerschwalbe), A262 Cygnus cygnus (Singschwanz), A262 Cygnus olor (Höckerschwan), A227 Egretta alba (Silberreiher), A129 Fulica atra (Blässhuhn), A133 Gallinago gallinago (Bekassine), A270 Haliaeetus albicollis (Seeadler), A184 Larus argentatus (Silbermöwe), A265 Larus cachannus (Stegentmöwe), A182 Larus canus (Sturmmöwe), A197 Larus marinus (Mantelmöwe), A177 Larus minutus (Zwergmöwe), A179 Larus ridibundus (Lachmöwe), A268 Melanitta fusca (Santeme), A268 Mergus alpestris (Zwergsäger), A270 Mergus mergamus (Gänzsäger), A269 Mergus serrator (Mittelsäger), A268 Netta rufina (Kobbenente), A180 Numenius arquata (Großer Brachvogel), A204 Pandion haliaetus (Fischadler), A217 Phalacrocorax carbo (Kormoran), A151 Phalacrocorax pugnax (Kampfläufer), A207 Podiceps auritus (Ohrentaucher), A205 Podiceps cristatus (Haubeitaucher), A206 Podiceps griseus (Rohrtaucher), A208 Podiceps nigricollis (Schwarztaucher), A193 Sterna hirundo (Flusseschwalbe), A204 Tachybaptus ruficollis (Zwergtaucher), A248 Tadorna tadorna (Brandgans), A165 Tringa erythropus (Dunkler Wasserrufer), A166 Tringa glareola (Bruchwasserläufer), A164 Tringa nebularia (Grünschenkel), A165 Tringa ochropus (Waldwasserläufer), A162 Tringa stans (Rotschenkel), A142 Vanellus vanellus (Kibitz)
- RVs** Sonstige gebietsbedeutende Zug- und Rastvögel / Gastvögel
- A262 Circus cyaneus (Kornweihe), A103 Falco peregrinus (Wandfalke)

**Sonstige, für die Erhaltungsziele des Schutzgebietes relevante Landschaftsstrukturen**

- A1 Gewässer
- A2 Fließgewässer
- AV1 Gewässerröhricht
- W Weg (versiegelt)
- C4a Acker
- C4g Grünland
- D5r Rohboden
- D5m Magerrasen
- D5g Gras-Kraut-Flur
- G Gebüsch, Anpflanzung
- E85 Vorwald
- E8 Laubforst
- E9 Nadelforst
- E7 Laub-/Nadel-Mischforst

<b>Brutvögel</b> (BV)	<b>Zug- und Rastvögel / Gastvögel Wat- und Wasservögel</b> (RVs)
Maßnahmen zur Schadensbegrenzung für das geprüfte Vorhaben	Maßnahmen zur Schadensbegrenzung für das geprüfte Vorhaben
A1.3 Räumliche Reglementierung: Einrichten einer Verbotzone.	A2.3 Räumliche Reglementierung: Einrichten einer Verbotzone.
↓	↓
VERBLEIBENDE BEEINTRÄCHTIGUNG DER ERHALTUNGSZIELE (KUMULATIV)	VERBLEIBENDE BEEINTRÄCHTIGUNG DER ERHALTUNGSZIELE (KUMULATIV)
NICHT ERHEBLICH	NICHT ERHEBLICH



**Sonstige wichtige gebietsbezogene Informationen**

- SPA - DE 4439-451 "Goitzsche und Paupitzscher See"
- Sonstige SPA- und FFH- Gebiete

**Nachrichtlich**

**Lage der geplanten Vorhabensbereiche**

- Einlegetstelle Kiten
- Badestelle / Badestrand
- Badestrand mit Campingbereich
- Zonierung Badestrand / Badestelle (50 m von Uferlinie)
- Anlegerstützpunkt mit Bootsanlassstelle
- Ferienhausbereich / Natursport Freizeit und Erholung
- Natursport Freizeit und Erholung
- Campingbereich
- Bootsanlassstellen
- Pferde tränke
- Parkplatz
- Parkplatz in Planung / in Bau
- Wassersportaktivitäten - Kiten, Surfen, Segelboote mit Motor und Motorboote (Antriebe nur mit E-Motor) - insgesamt max. 200 zulassen
- Landesgrenze Sachsen - Sachsen / Anhalt

**Maßnahmen zur Schadensbegrenzung**

- M1 Maßnahmennummer

**Beschreibung der Maßnahmen**

Maßnahmen zur Schadensbegrenzung für das geprüfte Vorhaben	Einstufung der Erheblichkeit der verbleibenden Beeinträchtigungen der Erhaltungsziele	
	erheblich	nicht erheblich
M1.1 Beschreibung der Maßnahme incl. Einstufung der Erheblichkeit der verbleibenden Beeinträchtigungen der Erhaltungsziele		
M1.2		

**EINSTUFUNG DER VERBLEIBENDEN BEEINTRÄCHTIGUNGEN DER ERHALTUNGSZIELE (KUMULATIV)**



**Art der Maßnahme**

- M Maßnahme zur Begrenzung von baubedingten Beeinträchtigungen - keine vorhanden
- M Maßnahme zur Begrenzung von anlagebedingten Beeinträchtigungen - keine vorhanden
- M Maßnahme zur Begrenzung von betriebsbedingten Beeinträchtigungen
- Einrichten einer Verbotzone

**Verbleibende Beeinträchtigungen der Erhaltungsziele**

**Wirkzone des geprüften Vorhabens**

- Beeinträchtigung der Arten und ihrer Lebensräume durch Lärm und optische Reize innerhalb artspitzenförmiger Störzonen, Flucht- und Effektdistanzen (r = 800 m)

Kartengrundlage: TK 10 übergeben von der LMBV, 11/2017

Nr.	Art der Ergänzung	Datum	Name

	Datum	Zeichen
bearbeitet	10.03.2020	Kleine
gezeichnet	10.03.2020	Lautenschläger
geprüft	10.03.2020	Kleine

Lausitzer und Mitteldutsche Bergbau-Verwaltungsgesellschaft mbH  
 Sanierungsbereich Mittelddeutschland  
 Walter-Köhn-Straße 2  
 04356 Leipzig

SPA-Verträglichkeitsprüfung für das Gebiet SPA - DE 4439-451 "Goitzsche und Paupitzscher See" Erklärung des Gemeingebrauchs am Seelhausener See

nachgeprüft:   
 Datum:   
 Zeichen:   
 M 1 : 10.000

